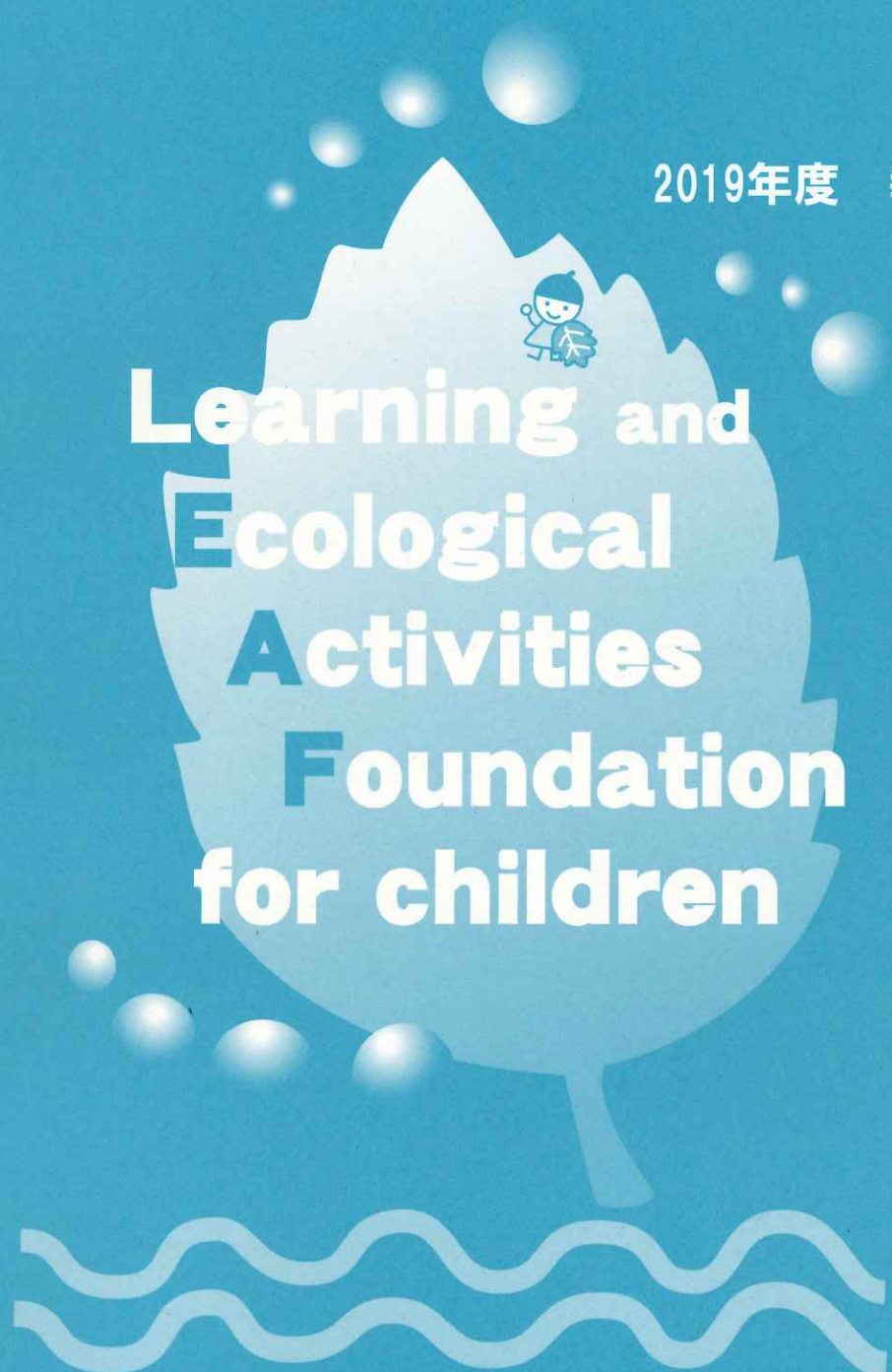


特定非営利活動法人 こども環境活動支援協会

2019年度 報告書



Learning and  
Ecological  
Activities  
Foundation  
for children

もくじ

■事業報告

|                      |       |
|----------------------|-------|
| 国や兵庫県での環境活動の推進       | ・・・ 1 |
| <環境学習都市・にしのみや>への取り組み | ・・・ 1 |
| 企業会員と連携した環境教育事業      | ・・・ 5 |
| 国際協力事業               | ・・・ 6 |
| 広報・出版事業              | ・・・ 7 |
| 講師等派遣                | ・・・ 7 |
| 職員研修                 | ・・・ 7 |



## 国や兵庫県での環境活動の推進

- \* 環境省「国連持続可能な開発のための教育の10年」円卓会議メンバー
- \* 兵庫県行財政構造改革県民会議委員
- \* 兵庫県環境審議会委員
- \* 関西SDGsプラットフォーム会員

## <環境学習都市・にしのみや>への取り組み ー持続可能な社会に向けた教育の推進ー

山・川・海のある「環境学習都市・にしのみや」のまち全体を視野に入れた環境学習事業を推進しています。

### 環境学習を推進するしくみづくり

#### 西宮市「地球ウォッチングクラブ (EWC) 事業」企画運営

事業受託実施期間：2019年4月1日～2020年3月31日  
委託元：西宮市

##### ■「エコカード」を中心とした活動

- \* エコカード及び市民活動カードの集計は、新型コロナウイルス感染拡大防止の影響により回収ができていないため途中集計(2020年5月11日現在)になっています。
  - ・ エコカードを市内市立小学校児童約27,000名に配布
  - ・ アースレンジャー認定：4,193名  
(子どもたちが環境活動を行いエコスタンプを地域、学校、家庭で10個集める)
  - ・ エコスタンプ20個バッジ認定(アースレンジャー+プラス)：2,294名
  - ・ アースレンジャー6：121名(6年間毎年アースレンジャーになった子ども)
- \* サブシステム(学年別エコ活動)
  - ・ 1、2年生「アースレンジャーファミリー認定」181家族(家族でエコカード活動を行う)
  - ・ 3、4年生「エコ・メッセンジャー活動」7校 16クラス 469名  
(クラスで壁新聞を作成、地域施設で展示、HPに掲載)
  - ・ 5、6年生「エコトレード活動」4校 15クラス 474名  
(一般社)西宮青年会議所が事務局となり、参加クラスのエコ活動と交換(トレード)し社会貢献活動の資金を提供する)
- \* エコカードによる環境活動を啓発するため、「EWCニュース」(年5回)を発行した他、ワークプログラムとして「エコとれーにんぐ」4回(7,931名参加)を行いました。

##### ■「持続可能な地域づくり市民活動カード」実施

- 中学生以上の市民、在学在勤者に向け「持続可能な地域づくり市民活動カード」の普及を行いました。また「エコアクションニュース」を1回発行。
- ・ 市民活動カード案内・配布場所 830カ所 40,000枚配布
  - ・ カード提出者(15個以上)は 中学生1,446名 一般606名

##### ■幼児向け「ちきゅうとなかよしカード」実施

西宮市内公立保育所23カ所、公立幼稚園希望園1カ所で幼児向けエコカード「ちきゅうとなかよしカード」を配布しました。活動期間、活動内容については各園の自主性に委ね、概ね好評を得ました。また、「ちきゅうとなかよしニュース」を2回発行。

##### ■西宮市内公立学校園への環境学習活動支援 101件

- ・ 保育所、幼稚園 33件 ・ 小学校 60件 ・ PTA等 7件 ・ その他 1件
- \* この他に小学校3年生環境体験事業として活動支援をしました(P.3参照)
  - ・ 市内 42件 ・ 市外 3件

### エココミュニティ情報掲示板 運営管理

西宮市環境学習都市推進課所管のウェブサイト。 <http://info.leaf.or.jp>

### 西宮市 市民参加型自然等調査事業 企画・運営業務

[http://ikimono.nishi.or.jp/nishi\\_shizen/index.php](http://ikimono.nishi.or.jp/nishi_shizen/index.php)

市民参加で西宮で発見された生きものの情報を集約する「未来へつなぐ西宮の自然」ホームページ、発見された生きものの写真を掲載する「みんなでつくろう!『西宮生きもの写真情報館』」、各グループ・個人で生きものの発見情報を地図上で登録・確認できる「西宮生きもの調査隊」を運営。

- ・ トップページへのアクセス総数(平成31年4月1日～令和2年3月31日) 9,301件
- ・ 「みんなでつくろう!『西宮生きもの写真情報館』」写真応募数174件(開設以降全2,060件)
- ・ 登録された生きもの 111件 全14,541件

##### ■第27回 環境パネル展

開催日：2020/2/19～23  
場所：西宮市民ギャラリー  
出展数：市内 379点 海外 807点  
来場者数：約1,300名



環境パネル展



樹木につけられたクイズを説明するPTAの保護者



保育所：苗の植え付けを学ぶ子どもたち



## 西宮市「持続可能な開発のための教育（ESD）」の普及啓発

### ■「ふるさとウォーク2019」を実施

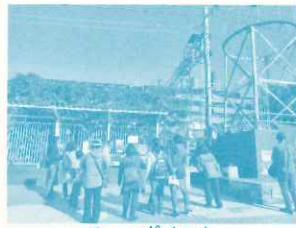
(環境学習都市にしのみや・パートナーシッププログラム認定事業)

西宮市をはじめ多様な分野の15団体が歴史・自然・文化また、担当団体の紹介などについて出題するクイズポイントを担当しESD（持続可能な開発のための教育）について学ぶことのできるまち歩きを行いました。

日時：11月9日（土）9:20～13:30 場所：御代開公園 ～ 六湛寺公園  
申込み数：141組448名 参加数：119組357名



受付の様子



チェックポイント  
SL公園の給水塔



チェックポイント  
松原神社



ゴールでの集合写真

主催：にしのみやふるさとウォーク実行委員会

(参加団体：西宮市、西宮市教育委員会、生活協同組合コープこうべ第2地区本部、西宮市教職員組合、西宮市社会福祉協議会、西宮市商工会議所、西宮市商工会議所青年部、西宮ユネスコ協会、(株)ベイ・コミュニケーションズ、兵庫県ユニセフ協会、ボーイスカウト西宮連合会、甲子園口コミュニティ会議、春風エココミュニティ会議、NPO法人子ども環境活動支援協会（LEAF））

共催：西宮さくらライオンズクラブ

協賛：西宮さくらライオンズクラブ生活協同組合コープこうべ第2地区活動本部、(株)ベイ・コミュニケーションズ、グッドホールディングス(株)、金田運輸(株)、一般社団法人西宮高齢者事業団

事務局：NPO法人子ども環境活動支援協会（LEAF）

## 人づくり

### ■西宮市の保育士、教員研修への講師派遣

- ・西宮市保育所職員専門研修「西宮市の環境保育について」(6/25)
- ・西宮市教職員初任者研修（西宮市小中学校初任者）(11/19 30名)  
「地域に根ざした西宮型小中一貫教育の中で「基礎体験」をもとに子供たちの「資質・能力」をどのように育むか」

### ■企業の人材育成

- ・阪急電鉄（株）阪神電気鉄道（株）新人研修（5/8 46名）甲子園浜
- ・（株）サクラクレパス 内定者研修（8/8 15名）神呪寺農地
- ・ハウス食品（株）内定者研修（10/2 51名）鷲林寺農地・甲山キャンプ場

### ■未就園児親子のための森の子育て支援事業「もりの子育てしゃけごうやま」

家庭で子育てを行っている未就園児家庭への支援策として、コープの森・社家郷山をフィールドに落ち葉かきを行ったり、やきいも作りやピザ作りをしながら保護者間の交流を行う。

- ・西宮市子育て総合センター（新型コロナウイルス感染症拡大防止のため中止）(2020/3/27)

### ■まちの語り部 語り部ボランティア

地域学習支援、「ふるさとウォーク2019」の企画など各事業への協力を行いました。

## 神戸女学院大学人間科学部「地域創りリーダー養成プログラム」での実習指導など

- ・「地域活性化論」学外実習講師（11/16）2回生 30名
- ・「NPOマネジメント論」2019年度非常勤講師 後期 2回生 24名
- ・「地域活性化総合実習」3回生 農業指導1回 アドバイス及びイベントサポート6回  
甲山農地を日常管理、作業指導、プログラムづくりへのアドバイス、イベント協力等を受託しました。報告会 4回出席



阪急電鉄（株）阪神電鉄（株）  
新人研修



ハウス食品グループ本社（株）  
内定者研修



神戸女学院大学 地域活性化論  
学外実習

## 高校生及び大学生インターンシップ研修受け入れ

- ・公益財団法人損保ジャパン日本興亜環境財団 CSOラーニング制度 学生2名を農地で受け入れ。
- ・神戸学院大学 サービスラーニング実習 1名受け入れ。
- ・芦屋国際高校生 1名、有馬高校生 1名 ボランティア受け入れ



## 活動支援

### ■ 学校園からの依頼に基づく学習支援

**兵庫県環境体験事業（小学3年生対象事業）** 小学校26校 45件（市内 42件、市外 3件）

活動場所：甲子園浜 24件、御前浜 3件、潮芦屋 1件、夙川 5件、名塩川 1件、  
甲山 3件、甲山と仁川 3件、田んぼ 1件、大池 1件、新池 1件、有馬川 1件、武庫川 1件



3年生の環境体験：  
甲子園浜で生きもの発見

### ■ 地域団体、施設への活動支援

- ・春風エココミュニティ会議「川へ行こう！自然と遊ぼう！」(7/22 25名)  
雨天のため雨プログラム→西宮市貝類館見学
- ・浜甲子園エココミュニティ会議「甲子園浜生きもの観察」(7/30 30名)
- ・春風エココミュニティ会議 クラフト教室(9/7 30名)
- ・西伊丹幼稚園親子学級 「甲子園浜のいきものウォッチング」(7/13 103名)

### ■ 甲山鷲林寺農地での受け入れ

- ・兵庫県立西宮甲山高校 しめ縄作り体験受け入れ(12/18 8名)
- ・西宮市適応指導教室の受け入れ 全4回
- ・損害保険ジャパン 環境財団CSOラーニング制度 インターン生2名受け入れ
- ・その他 甲山エコひろば、公民館へのしめ縄づくり講師派遣  
(浜甲子園エココミュニティ会議 12/26、春風エココミュニティ会議 12/27、  
無印良品アクタ店 12/28)

### ■ 甲山神呪寺農地での受け入れ

- ・神戸女学院大学 農業研究会 実習指導など
- ・JICA廃棄物管理能力向上研修（島嶼国コース 6/24・7/1）において、コンポスト実習を行いました。

### ■ トライやるウィーク（中学2年生社会体験）の受け入れ

甲山自然環境センター、甲山鷲林寺農地、甲山神呪寺農地、また甲子園浜や河川で行う  
小学校等の自然体験活動に中学生を受け入れました。

- ・西宮市立真砂中学校(5/13 12名)
  - ・西宮市立瓦木中学校(5/13-14 4名)
  - ・西宮市立甲陵中学校(5/20-21 4名)
  - ・西宮市立大社中学校(5/20-24 4名)
  - ・西宮市立今津中学校(5/20 5名)
  - ・西宮市立鳴尾中学校(5/22-23 6名)
  - ・西宮市立学文中学校(5/29-5/30 4名)
  - ・西宮市立上甲子園中学校(5/29-5/30 6名)
  - ・西宮市立苦楽園中学校(5/13-17 4名)
  - ・西宮市立平木中学校(5/20-24 2名)
  - ・西宮市立甲武中学校(5/27-28 4名)
- 計 55名

### ■ 学習教材として甲山産苗販売と生育アドバイス

西宮市内小学校2校、保育所22カ所 伊丹市内小学校、幼稚園等（詳細は、株式会社大協 環境教育・食育事業参照）  
夏野菜苗（ナス・キュウリ・トマト・オクラ・ゴーヤなど）538株 玉ねぎ：350本 冬野菜：59株

### ■ 地域を知る活動への支援

- ・大社公民館「防災の話～地域の成り立ちから  
防災を考える～」(4/11)
- ・「環境まちづくりフォーラム」(5/18)
- ・南甲子園公民館「環境と防災」(9/10)
- ・尼崎信用金庫 地域貢献活動  
「まち歩きで学ぶ 防災・歴史探訪」(2020/1/23)



尼崎信用金庫主催  
防災セミナー

## 場づくり

### 西宮市立甲山自然環境センター指定管理者受託

第4期目の初年度となる2019年度は、指定管理対象エリアが「生物多様性にしのみや戦略」の重要拠点に位置付けられていることを踏まえ、甲山自然の家、甲山・社家郷山両キャンプ場、自然学習館及び、甲山、社家郷山、甲山・仁川湿原、仁川緑地といった施設やフィールドを総合的に管理運営することを目指して事業を実施致しました。

### ■ 施設管理

甲山自然環境センターは自然の家、キャンプ場、自然学習館の施設管理のほか自然体験や環境学プログラムの実施、里山ボランティア活動の支援などを行い、甲山自然環境センターだよりを3回（8000部/回）発行しました。利用実績は次のとおりです。

※新型コロナウイルス感染症の拡大防止のため、3月2日～3月31日甲山自然環境センター（甲山自然の家・甲山自然学習館・甲山キャンプ場・社家郷山キャンプ場） 臨時休館

甲山自然の家（宿泊利用）229組 7,471名、甲山自然の家（時間利用）169組 5,489名、甲山キャンプ場 457組 9,101名  
社家郷山キャンプ場 198組 3,536名 甲山自然学習館 約10,479名 合計36,076名

### ■ 甲山でのプログラム提供 <市民参加型甲山周辺自然環境保全・環境学習推進事業>

甲山自然環境センターでは、市民が気軽に甲山周辺で自然体験や環境学習ができるためのプログラム提供を行いました。「甲山・社家郷山エコひろば」を生活協同組合コープこうべと共催した他、新規事業として「都市型里山里地のしくみを学ぶオープンセミナー」や、幼児を抱える家庭を対象とした畑や森での体験講座「畑と山で子育て」事業を行いました。

- ・「甲山・社家郷山エコひろば」全9回（内2回中止）参加者：延べ81名  
(6/15、6/23、7/27、8/18、9/29、12/21、2020/1/19、3/14)
- ・「甲山・社家郷山で遊ぼう屋」全7回 参加者：延べ231名 (5/3、6/16、8/4、10/27、8/4、10/27、12/8、12/14、12/15)
- ・「都市型里山里地オープンセミナー」全7回 参加者：延べ130名 (5/12、7/7、7/28、9/15、9/23、9/28、10/13)
- ・「畑で土遊び」全5回 参加者：延べ157名 (5/25、6/22、7/20、10/19、11/17)



## にしのみや都市型里山里地ボランティア活動 登録ボランティア：60名

- ・里山整備ボランティア 27回 参加者：延べ245名  
湿原周辺の常緑樹伐採、モリアオガエル池の清掃、落ち葉かきなど森林・湿原の保全を行いました。
- ・里山語り部ボランティア 13回 参加者：延べ112名  
甲山・社家郷山周辺の魅力を発信する為、自主学習活動や市民対象イベントで活動をしています。
- ・自然調査ボランティア  
植物、鳥類、昆虫類とホタルの調査 25回 参加者：延べ288名  
調査結果(植物312種、鳥類44種、昆虫類235種)



にしのみや都市型里山里地  
ボランティア活動

## 甲山周辺の自然調査

全国1000箇所程度のモニタリングサイトを設置し長期的に生態系、生物多様性の保全施策につなげることを目的とした環境省の事業「モニタリングサイト里地調査1000」（2018年度～2022年度まで）、西宮市立甲山自然環境センター事業による「都市型里山ボランティア活動」の活動として甲山周辺の自然調査を実施。

## 甲山神呪寺農地、甲山鷲林寺農地 (P.5「企業・事業者と連携した取り組み」に掲載)

神呪寺農地は神呪寺の協力を得て、甲山農業塾を修了したLEAF会員がメインとなり、田んぼ・畑の作業、子ども達の体験活動をサポートしています。鷲林寺農地と共に甲山周辺の自然環境を豊かにする西宮市の生物多様性保全活動の一環ともなっています。

- ・神呪寺農地活動サポーター：15組 定例活動：98回 (延べ1176名)
- ・鷲林寺農地ボランティア：42名



神呪寺農地プロジェクト活動

## 西宮市立甲子園浜自然環境センター 学習交流室・水族館 運営受託

来館の子どもたちが楽しめるクイズを毎月作成。延べ約28,478名の利用がありました。  
(新型コロナウイルス感染症の拡大防止のため、3月2日～3月31日 臨時休館)

## 西宮市環境学習サポートセンター 運営受託

併設されている「ミニミニ水族館」の見学を楽しんでもらうため、魚に関する「水族館クイズ」や「魚紹介」、ぬりえを毎月作成。

延べ約19,124名の利用がありました。

(新型コロナウイルス感染症の拡大防止のため、3月2日～3月31日 臨時休館)



貝類館でのイベント  
(講師：兵庫県漁業協同組合連合会)

## 西宮市貝類館 受付案内・イベント業務 受託

一般来館者の他学校園等、団体の受け入れ 延べ16,947名の利用がありました。

(新型コロナウイルス感染症の拡大防止のため、3月5日～3月31日 臨時休館)

- ・学習支援 (全27件 市内保育所・幼稚園・市内外小学校、児童館等)、西宮DOORS、にしのみや市民祭り
- ・イベント企画・運営：年間イベント25件、館内サービスプログラム (月1回) 全10回

## ネットワークづくり

### ■甲子園浜環境保全連絡協議会 開催日：2019/6/16 場所：甲子園浜自然環境センター

甲子園浜生き物体験会「このすなのなかになにがいるのかな」実施

共催：西宮市、甲子園地区埋立事業対策協議会、西宮自然保護協会、  
NPO法人子ども環境活動支援協会、甲子園浜安全協会、NPO法人海浜の自然環境を守る会

委員：甲子園地区埋立対策協議会・NPO法人海浜の自然環境を守る会・西宮自然保護協会・一般社団法人西宮青年会議所・  
日本野鳥の会ひょうご・阪神地区マリン利用促進協議会・西宮市環境学習都市推進課・NPO法人子ども環境活動支援協会

## まちづくり

## 持続可能な地域づくりサポート基金・にしのみや

- ・管理運営委員会事務局として活動
- ・2019年度、11地域のエココミュニティ会議  
(学文、春風、甲子園口、甲東、平木、用海、大社、今津、甲陽園、山口、北六甲台)に活動支援金(727,800円)を支給しました。

「持続可能な地域づくりサポート基金・にしのみや」管理運営委員会：  
西宮商工会議所、西宮ロータリークラブ、西宮市、NPO法人子ども環境活動支援協会

## エココミュニティ会議等活動コーディネート

事業受託実施期間：2019年4月1日～2020年3月31日

西宮市内各地域で設置されているエココミュニティ会議において、会議やイベント等の活動サポートを行いました。 26回

### ■エココミュニティ会議交流会

開催日：2020/2/22 場所：西宮市民ギャラリー

新型コロナウイルス感染症拡大防止のためワークショップ形式の交流会を中止し、講演会修了後にLEAFのコーディネートにより講演内容を踏まえた意見交換会を行いました。



エココミュニティ会議交流会



## 「企業・学校・NPOによる環境学習支援プロジェクト 2019」

・びん分科会企業メンバーにより、びんの循環のしくみと環境について学ぶ

「西宮お酒とびんのものがたり」を実施しました。

- ・西宮市立深津小学校4年生(6/18) 86名
- ・西宮市立用海小学校3年生(2020/1/16) 114名

\*新日本流通(株)、辰馬本家酒造(株)、日本山村硝子(株)  
(株)山一商会、(株)山村製壺所、(株)吉田製作所



「西宮お酒とびんのものがたり」

## 企業・事業者と連携した環境学習、里地保全、食農教育等の取り組み

### LEAF農地プロジェクト (環境学習都市にのみや・パートナーシップ認定事業☆)

協働会議を持ち甲山鷲林寺農地、神呪寺農地において活動を展開

\*ハウス食品グループ本社(株)、グッドホールディングス(株)、生活協同組合コープこうべ第2地区活動本部、神戸女学院大学、地元農家

### ■スポンサー事業「甲山農業塾」を甲山鷲林寺農地で実施

協力企業：グッドホールディングス(株) 後援：JA兵庫六甲

- ・家族コース(全20回) 土曜 13組 37名
- ・つちの子コース(全10回) 土曜・日曜(2コース) 計48組 160名

### ■ハウス食品グループ本社(株)

- ・ハウス「食と農と環境の体験教室 in 西宮」(5/19、6/23、9/29) 12組 37名  
社員ボランティアにもご参加いただきました。

### ■グッドホールディングスグループ

- ・グッドホールディングス株式会社「こども農業塾」(6/2、7/21、10/20、11/10、12/1)  
甲山神呪寺農地での米作り、甲山周辺の自然観察、農の文化を学ぶ全5回のプログラム  
社員研修ともなっている 参加者24名(延べ233名)
- ・株式会社大協 環境教育・食育事業  
(伊丹市内小学校14校 幼稚園15園 特別支援学校1校 イモ苗1930株)  
甲山の落ち葉たい肥で作ったサツマイモの苗を配布していただきました。

### ■生活協同組合コープこうべ 第2地区活動本部

- ・「農とくらしをつなぐサポーター養成講座」 全15回 13名
- ・地域活動サポート事業「農とくらし・環境をつなぐサポーターズ」を実施しました。  
イベントをサポート(5/25 36名、7/24 33名、10/12 中止)
- ・「農とくらし・環境をつなぐサポーターズ・種まき部」  
ひょうご森のまつり ブース出展 11/9 12名 無印良品イベント 11/24 24名

### ■伊藤ハム(株)

「食とeco」わくわく探検隊 (5/18 57名、10/22 45名)

### ■LEAF主催

- ・家族対象：「親子で米作り もちのできるまで」(6/9、7/14、10/14、11/24 14組)
- ・大人対象：「もち米作り5ステップ」(6/8、7/6、10/12、11/24、12/22 4名)
- ・家族対象：「小麦を作って ピザ作り」<2019/11/4 ー14組>  
<実施予定：2020/5月中、6/7、7/20>
- ・幼児家族対象：「畑で子育て」(7/7、8/4、9/1、10/6、12/1)

### 「阪急阪神 ゆめ・まちフェスティバル」

主催：阪急阪神ホールディングス 日時：2019年7月31日 場所：大阪市 ハービスHALL  
「ゆめ・まちフェスティバル 2019」において、森の贈り物でクラフト体験としてオリジナルバッチ作りを行いました。

## コープの森・社家郷山事業受託

(環境学習都市にのみや・パートナーシップ認定事業)

●甲山自然環境センターと連携し、「甲山自然環境センターだより」を3回発行。  
イベント「遊ぼう屋」を社家郷山で7回実施しました。

生活協同組合コープこうべは兵庫県が2008年度から始めた「企業の森づくり制度」の第1号として西宮市にある社家郷山の整備と現地での環境学習・活動を進めており、LEAFは森林保全、学習事業に協力しています。

### ■社家郷山キャンプ場などでの受け入れ

保育士・教員対象の環境教育研修、幼児対象子育てイベント、甲山農業塾、コープこうべ「農とくらしをつなぐサポーター養成講座」では、森・里山・くらしをつなげるプログラムとして社家郷山での森林整備や野外調理を行いました。



ハウス「食と農と環境の体験教室」in西宮



グッドホールディングス株式会社  
「こども農業塾」



農とくらしをつなぐサポーター養成講座



伊藤ハム「食とeco」わくわく探検隊



ゆめ・まちフェスティバル



社家郷山で遊ぼう屋



## 国際協力事業

JICA草の根事業など国際協力分野においては、当協会の20年間の活動成果を生かした取り組みが評価され、JICA関西が主催したOECD開発支援委員会（DAC）スザンナ・ムーアヘッド議長との意見交換会に招聘され、事業紹介を行うことが出来ました。



廃棄物管理能力向上 Aコース

### JICAからの事業受託等

JICAの研修には、訪問先や講師として会員事業者にもご協力いただき実施しました。

#### ■「廃棄物管理能力向上（応用、計画・政策編）A 島嶼国コース」を受託

日程：6/13-7/5

研修員：5名（サモア、トンガ、バルバドス、東ティモール、ミクロネシア）

今回JICA本部が進める「J-PRISM（大洋州地域廃棄物管理改善支援プロジェクト）フェーズⅡ」対象国及び島嶼国を中心に実施しました。

#### ■「廃棄物管理能力向上（応用、計画・政策編）B コース」を受託

日程：10/24-11/15

研修員：9名（コンゴ民主共和国、スーダン、ナイジェリア、パプアニューギニア、バングラディッシュ、ラオス、レバノン）

2019年度対象国の枠を拡げ、新規3か国を含め8か国を対象に実施しました。



廃棄物管理能力向上 Bコース

#### ■「総合的な廃棄物管理（全般）C コース」を受託

日程：2020/2/6-2/28

研修員：6名（エジプト、ジョージア、トルコ、パキスタン、バングラディッシュ、ミャンマー）

新規2か国を含め6か国を対象に実施しました。※新型コロナウイルス拡大防止のため一部内容変更

#### ■ JICA草の根技術協力事業（2017年8月～2022年5月、4年9ヵ月事業）

##### 「持続可能な地域づくりに向けた官民協働による環境学習推進プロジェクト」

JICA草の根事業では、対象地であるソロモン諸島の首都ホニアラ市において2019年10月31日に環境学習都市宣言及び記念式典を行うことが出来ました。

##### \*今年度の主な活動

- ・自然ガイドブック完成及び9500冊輸出完了  
ソロモン初の自然ガイドブック作成となったこともあり、英国高等弁務官や在ソロモン日本大使館からも好評を得ることができました。
- ・現地専門家派遣 6/1-6/9  
藤原氏（植物園の運営）、山西氏（コンポストづくり）
- ・ホニアラ市関係者訪日研修 9/21-9/29  
7名（ホニアラ市長、ホニアラ市環境保健部長、ホニアラ市教育視学官、ユースメンバー4名）  
西宮市長表敬訪問等
- ・環境学習センター（3か所）の設置及び工事完了
- ・環境学習都市宣言及び記念式典  
日時：2019年10月31日 9:00-12:30 場所：ソロモン諸島ホニアラ市 キタノメンダナホテル  
参加者：83名 主催：ホニアラ市 共催：ホニアラ市パートナーシップ委員会、JICA、LEAF
- ・パートナーシップ委員会会議  
全14回（5/17、6/28、7/19、7/25、8/6、8/9、8/12、8/30、9/19、9/23、9/27、10/28、12/6、2/12）
- ・環境学習都市宣言検討委員会  
全3回（10/2、10/9、10/11）
- ・自然ガイドブック研修会 10/30
- ・わたしたちのホニアラ編集会議 2/13



総合的な廃棄物管理 Cコース

## 海外との連携

#### ■韓国 環境省主催「全国環境学習発表会」出席、講演

スタッフ1名を派遣し、LEAFの実践を紹介を行いました。 日程：11/22



ホニアラ市  
環境学習都市宣言

## 世界の子どものための環境活動交流

#### ■ホームページ「地球キッズ環境ネットワーク」 <http://www.chikyu-kids.net>

毎年西宮市で開催しているEWC環境パネル展には、6カ国から807点の作品が届きホームページに展示の様子を掲載しました。

出展国：インド、ソロモン諸島、ナイジェリア連邦共和国、ルガンスク人民共和国（ウクライナ）  
マケドニア共和国、パキスタン・イスラム共和国



## 環境活動支援情報誌「りいふ」の発行

・57号 JICA草の根事業現況

## 広報取材協力

- ・市民交流センター発行「みやしるべvol.6～NPOで働くということ～」
- ・西宮コミュニティ協会発行「宮っ子362号～ここに人あり～」

## 講師等派遣

- ・兵庫県立大学 グローカルリーダー入門 講師 (6/17、6/24)
- ・阪急阪神 未来のゆめ・まちプロジェクト10周年記念シンポジウム パネラー (7/1)  
「SDGs」やパートナーシップをからめた団体紹介及び、「持続可能な社会の実現は、各地の課題解決の一步から」についてパネラーとして登壇しました。
- ・神戸女学院大学寮生対象講義「西宮の環境」講師 (10/16)

## 委員派遣等

- ・JICA「大洋州地域廃棄物管理改善支援プロジェクト フェーズⅡ」国内支援委員会委員
- ・兵庫県ユニセフ協会評議員
- ・(公財)コープともしびボランティア振興財団理事
- ・(公財)コープともしびボランティア振興財団助成検討委員
- ・スチール缶リサイクル協会「小・中学校における環境教育推進支援事業」審査委員
- ・西宮市環境計画推進パートナーシップ会議委員及び各部会委員
- ・西宮市環境計画評価会議委員
- ・社会福祉法人西宮市社会福祉協議会ボランティアセンター運営委員会委員
- ・国指定浜甲子園鳥獣保護区保全事業検討会委員
- ・阪急阪神「ゆめ・まちソーシャルラボ」有識者会議 (7/4、10/3、1/9)

## 職員研修・視察

- ・公益財団法人日本フィランソロピー協会主催  
「アメリカン・エクスプレス・リーダーシップアカデミー2019～NPOの“育”育成プログラム～」参加 (職員1名 8/1～8/3)
- ・チェーンソー特別教育 参加 (職員2名 11/6)
- ・近畿地区青少年施設協議会主催 ユースプロジェクト第4回研修会「事務処理効率化研修」参加 (職員1名 2/4～2/5)
- ・チェーンソー特別講習 参加 (職員1名 3/12)
- ・農とくらし・環境をつなぐサポーターズ主催「エコファーム」視察 (職員2名 5/15)

## 寄付金目録贈呈式

- ・大阪ガス(株) くるびこキャンペーン  
寄付団体として登録させていただき、2019/12/5(木)大阪ガス本社ビルで行われた目録贈呈式に参加いたしました。



くるびこキャンペーン寄付金授与式

## 名義後援

- ・「実践活動としてのスチール缶を含む集団回収を通じて環境教育に取り組む小・中学校への支援事業」スチール缶リサイクル協会
- ・「フラワーフェスティバルin西宮」西宮市 西宮を花と緑にする会 (5/24-26)

## 展示

- ・梅田ルミポールにて、阪急阪神未来のゆめまちプロジェクトの円形広告に助成団体として紹介されました。(掲出期間 7/22～7/28、11/25～12/1、3/23～3/29)
- ・ラッピングトレイン  
「阪急阪神未来のゆめ・まち基金」助成対象団体の活動紹介をしていただきました。
- ・EWC環境パネル展作品展示  
西宮市ストリートギャラリー (4月、10月)
- ・EWCエコメッセンジャー活動作品 西宮市内施設4カ所で展示

特定非営利活動法人 こども環境活動支援協会 (LEAF)

事務所：〒662-0832 兵庫県西宮市甲風園1丁目8-1  
TEL 0798-69-1185 FAX 0798-69-1186  
e-mail: kodomo@leaf.or.jp  
URL: http://leaf.or.jp